



Le Guerrier 1958 - Bronze - Hauteur 47 cm
Visuel disponible © Adagp, Paris, 2019

ROBERT COUTURIER

Du 3 avril au 29 juin 2019

Vernissage le mardi 2 avril de 18h à 21h

Robert Couturier : Une traversée sculpturale longue d'un siècle

L'œuvre de Robert Couturier (1905-2008) aura traversé l'histoire de la sculpture du XX^e siècle avec une mesure et une discrétion à l'image de son créateur. Élève d'Aristide Maillol (1861-1944) dont il reprendra dans quelques œuvres de jeunesse la rondeur des formes : *Femme couchée (Le bain de soleil)* (1930), *Le Vent* (1937), Robert Couturier aura su s'imposer dès les années 1930 dans une histoire de la sculpture française en se faisant remarquer par son *Jardinier* (1936, Esplanade du Trocadéro) et par les mannequins démesurés en plâtre, dont l'influence ne cesse d'inspirer aujourd'hui la création contemporaine, pour le très moderne Pavillon de l'Élégance construit par Émile Aillaud pour l'Exposition internationale des arts et techniques de Paris en 1937.

Devenant l'une des figures majeures de la sculpture figurative de l'après-guerre et des années 1950, Robert Couturier aura choisi le plâtre comme matériau de prédilection. Il en aimait la ductilité, mais aussi la possibilité d'y insérer des objets récupérés au gré de rencontres considérant la sculpture comme un art du bricolage partant du presque rien, de l'ordinaire (*L'Évêque*, 1987 ; *Saint Sébastien*, 1999).

« Pour moi, écrivait-il en 1979, je n'ai jamais d'idée que partant d'une forme déjà existante, une forme rencontrée souvent par hasard...un caillou, un morceau de bois échoué sur une plage, un cylindre en carton, un fer tordu par exemple. J'ai ramassé ce caillou ou cette ferraille sans bien discerner ce qui m'attirait en eux et je les regarde, je vis avec, puis peu à peu une image humaine se greffe sur ces objets. »

Robert Couturier envisagera la sculpture comme un art de l'ellipse, raison pour laquelle il accordera au vide une place centrale dans la construction de ses sculptures étirées, verticales, essentielles comme le montrent la plupart de ses œuvres : *Femme qui marche* (1947), *Jeune fille lamelliforme* (1950), *Femme dans un fauteuil* (1950), *Fille au cerceau* (1952), *Le Guerrier* (1958) qui contribueront à faire l'identité de son travail à un moment de l'histoire où il partage autrement ce renouveau de la figuration avec ses contemporains et amis Alberto Giacometti (1901-1966) et Germaine Richier (1902-1959).

J'aime me souvenir de ces mots qu'il ne cessait de répéter pendant toutes ces années où je lui rendais visite dans son atelier : « Je n'aime pas les choses qui sentent la sueur. Au fond, la sculpture m'embête par certains côtés. » Quelle ironie ! Robert Couturier était un homme qui avait de l'esprit et c'est cet esprit spirituel qui caractérise ses femmes assises, ses femmes qui marchent (*Femme à la robe*, *Femme à la jupe*, 1995) qui ont cette qualité d'atemporalité et parlent d'une certaine joie de vivre.

L'exposition à la galerie Dina Vierny offre un parcours parmi soixante ans de création montrant les constances et les variations de cette œuvre un peu trop souvent oubliée, un peu trop souvent mise à l'écart.

Aujourd'hui, à l'heure où ces années 1950 sont revisitées, il est nécessaire de montrer la sculpture de Robert Couturier et de se rappeler qu'il fut pleinement un homme de son temps, ami de l'architecte Émile Aillaud et de la sculptrice Germaine Richier, photographié par Roger Parry et filmé en 1962 par Agnès Varda dans son merveilleux *Cléo de 5 à 7*, film dans lequel Robert Couturier joue son propre rôle dans son atelier à l'École des arts décoratifs de Paris.

Valérie Da Costa

Quelques repères biographiques

1905	Naissance à Angoulême.
1930	Obtient le prix Blumenthal
1934	Rencontre Germaine Richier avec qui il restera ami jusqu'à sa mort en 1959
1945	Fonde avec d'autres artistes dont Alfred Manessier et Germaine Richier le <i>Salon de Mai</i>
1950	Invité à la XXVe biennale de Venise, il expose dans le Pavillon français

- 1951 à 2000 Nombreuses expositions internationales au Brésil (São Paulo), au Japon (Tokyo et Osaka), à Cuba (La Havane), en URSS (Musée Pouchkine, Moscou), en Belgique (Parc de Middelheim à Anvers), en Italie (XXXe biennale de Venise), et en France (Musée Rodin, La Monnaie de Paris, Campredon, Musée Galliera)
Nommé professeur de sculpture à l'École nationale supérieure des Beaux-Arts de Paris (1963 puis chef d'atelier de sculpture en 1966)
- 2000 Une exposition personnelle lui est consacrée au musée Rignault de Saint-Cirq-Lapopie et au musée Zadkine, aux Arques
Fiac, Galerie Dina Vierny, Paris
Réalisation du film *Couturier, un regard sur la vie*, de Dominik Rimbault
Edition d'une monographie *Robert Couturier*, de Valérie Da Costa, Editions Norma, Paris
- 2003 Exposition publique, *Sculptures Monumentales*, Bordeaux
- 2005 Parution de l'ouvrage *Horvat photographie Couturier* co-édité par Gallimard et la Fondation Dina Vierny-Musée Maillol à l'occasion de son exposition monographique au Musée Maillol

Principales collections publiques

Musée d'Art Moderne-Centre Georges Pompidou, Paris
Fond National d'Art Contemporain
Palais de Chaillot, Esplanade du Trocadéro, Paris
Manufacture de Sèvres
Mobilier National
Musée d'Art Moderne de la Ville de Paris
Caisse de Dépôts et Consignations, Paris
Monnaie de Paris
Musée Bourdelle, Paris
Fondation Dina Vierny-Musée Maillol, Paris
CROUS, Paris
Musée de la Sculpture en plein air, Parc Middelheim, Anvers
Museum of the School of Fine Arts, Boston
Museo de Arte contemporaneo Sofia Imber, Caracas
Palais Ariana, siège de la Société des Nations, Genève
Musée de la Havane
Centro de Arte Reina Sofia, Madrid
Museu de Arte Moderna, Rio de Janeiro
Contemporary Sculpture Center, Tokyo

Visuels disponibles © Adagp, Paris, 2019



L'évêque 1987 - Tube métallique, papier, marbre et bois - 10,5 x 10 x 20 cm - Photo Frank Horvat



Saint-Sébastien 1999 - Bois clous - 32 x 6 x 6 cm



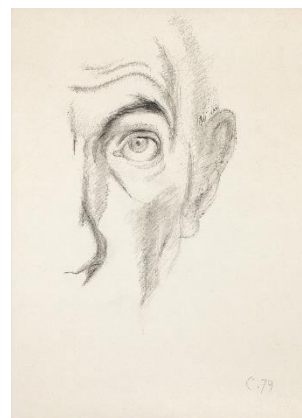
Faune jouant du pipeau 1949 - Bronze - Hauteur 60 cm



La fillette au cerceau 1952 - Bronze - Hauteur 55 cm



Service à café 1959-1961 - édité en 12 exemplaires en 2005 - Pièces émaillées incolores sans décor - Manufacture nationale de Sèvres



Autoportrait 1979 - Crayon sur papier - 75 x 54,7 cm

Contacts :

Olivier Lorquin
Directeur

Sophie Michaux
Assistante

Ligne directe : 01 42 60 23 18
contact@galeriedinavierny.fr

Horaires d'ouverture : mardi - samedi // 14h - 19h
www.galeriedinavierny.fr

